

Cómo afrontar los desastres

Los almacenes son muy propensos a **incendios** e **inundaciones**, pero aún así hay muchas cosas que se pueden hacer para proteger a sus empleados, su edificio y la mercancía almacenada; y para garantizar que si se produce un desastre, el tiempo de recuperación sea lo más breve posible.

Para cualquier empresa, los incendios e inundaciones son probablemente la peor de sus pesadillas. Los grandes espacios abiertos que integran la mayoría de almacenes hacen posible que tanto el fuego como el agua avancen rápidamente sin obstáculos; las grandes cantidades de embalajes combustibles pueden contribuir al avance del fuego o a absorber el agua, que acabará por dañar los productos; y las interminables filas de estantes, llenos de palets o vacíos, pueden dificultar enormemente el acceso a las personas que intentan combatir el desastre, tanto para luchar contra el elemento mismo como para evacuar rápidamente a las personas y sacar los productos.

Pero a pesar de estas desventajas, se pueden hacer muchas cosas para ayudar a hacer sus instalaciones más seguras y garantizar que, en caso de desastre, su almacén y su negocio se recuperen rápidamente.

Lucha contra incendios

Los incendios son quizás el peor de los dos peligros, puesto que el fuego puede destruir completamente sus instalaciones y puede surgir de muchas formas distintas, desde un rayo inesperado durante una tormenta a un incendio provocado. Incluso si se consigue contener el fuego antes de que destruya toda la planta, normalmente resulta difícil limitar los efectos del agua utilizada para combatirlo y del humo, y las dos cosas pueden ser igual de dañinas que las propias llamas.

«El fuego puede destruir completamente sus instalaciones y puede surgir de muchas formas distintas, desde un rayo inesperado durante una tormenta a un incendio provocado».

La forma más obvia de proteger el lugar de trabajo es tener instalado un sistema adecuado de alarma de incendios y asegurarse de someterlo a una revisión periódica. En entornos con mucho ruido, además de la alarma sonora habitual, es recomendable añadir una alarma visual, por ejemplo una luz que parpadee, tipo ambulancia.

Los detectores de llamas y los extintores son otros elementos de evidente utilidad. Pero asegúrese siempre de que los extintores sean del tipo correcto para combatir el tipo de incendio que es más probable que se produzca, y de tener implantado un sistema para comprobar, revisar

y sustituir los extintores, detectores de humo y otros equipos de lucha contra incendios.

Los equipos de ventilación y control de humo también pueden resultar extremadamente útiles para ayudar a salvar vidas en caso de incendio. Estos equipos suelen ir instalados en el techo y ayudan tanto a mejorar la calidad general del aire en el día a día, como a la extracción de humo.

Las barreras físicas para evitar que se extiendan el humo y el fuego también pueden ayudar a salvar vidas. En concreto, pueden utilizarse cortinas y cortafuegos para dividir un almacén en una o más zonas, lo que no sólo limita la propagación del fuego y del humo, sino que además contribuye a evitar que el humo se enfríe y baje hasta el suelo, donde puede dificultar la visibilidad de las rutas de evacuación y poner vidas en peligro. Sin embargo, estos sistemas pueden restringir considerablemente el libre movimiento de peatones y carretillas elevadoras entre las distintas zonas, lo que no sólo representa un posible peligro a la hora de evacuar un edificio, sino que, además, es probable que tenga un efecto negativo sobre la productividad y las operaciones diarias del almacén.

También los aspersores antiincendios pueden resultar eficaces para combatir las llamas, pero su utilidad en la industria del almacenaje es debatible, puesto que pueden causar grandes desperfectos tanto en los productos almacenados —incluso los que no corren riesgo inmediato de ser alcanzados por las llamas— como en la maquinaria y equipamiento del almacén. Y normalmente requieren acceso a una gran cantidad de agua que no siempre está disponible.

En cuanto a evitar el brote inicial del fuego y su propagación, no permita que nadie fume en sus instalaciones, asegúrese de que todos los



sistemas eléctricos sean inspeccionados con regularidad, incluidas las luces, enseñe a sus empleados a estar alerta, y asegúrese de tener implantado un procedimiento que todos los empleados deben seguir en caso de detectar un incendio. También merece la pena pensar en cámaras con un circuito cerrado de televisión (TVCC) para supervisar tanto el interior como el exterior de la planta. Estos sistemas no sólo pueden avisar inmediatamente de cualquier incendio, sino que además ayudarán a proteger sus instalaciones de manera más general, por ejemplo, para detectar intrusos.

También merece la pena pensar con qué se encontrará el fuego al propagarse por su almacén. ¿Hay algo en el almacén que suponga un gran riesgo de incendio, como papeles o cartones de desecho, aceites y suciedad grasienta acumulados de carretillas, o derrames de sustancias inflamables? Si la respuesta es afirmativa, invierta en equipos de limpieza adecuados, como barredoras mecánicas y lavadoras-secadoras de suelos, y asegúrese de utilizarlas con frecuencia.

«El agua de una inundación puede dañar casi todo lo que encuentra a su paso, y también pueden provocar daños la arena y el barro acumulados en edificios, los objetos flotantes y la contaminación del agua invasora con sal, aguas negras y sustancias químicas».

Si manipula productos que pueden representar un peligro de por sí —en concreto artículos inflamables o explosivos—, sepárelos del resto en una zona protegida, restrinja el acceso a esa zona, y asegúrese de hacer las modificaciones necesarias a todo equipo de manipulación que se utilice en esa zona. Pero tenga en cuenta que, al igual que sucede con las cortinas de humo y los cortafuegos, este tipo de restricciones físicas limitarán el acceso y alargarán los ciclos, y podrían ralentizar una posible evacuación.

Para finalizar, tenga implantado un plan de evacuación del edificio, practíquelo a intervalos regulares, revise los posibles cuellos de botella, y asegúrese de que ni las salidas de incendios ni las salidas del edificio estén bloqueadas en ningún momento. →

1. Los aspersores antiincendios automáticos se utilizan más que cualquier otro sistema fijo de protección contra incendios. (Imagen cortesía de BAFSA, British Automatic Fire Sprinkler Association Ltd.).

2. Los almacenes instantáneos de Spaciotempo son una solución demostrada en caso de incendio, inundación o daños provocados por tormentas. (Imagen cortesía de Spaciotempo UK Ltd.). www.spaciotempo.com

Datos sobre aspersores

- Cada año se instalan 40 millones de aspersores antiincendios en todo el mundo.
- Los sistemas de aspersores llevan utilizándose satisfactoriamente más de 100 años.
- Reducción del 90% de los daños provocados por incendios en edificios protegidos con aspersores.

En edificios totalmente protegidos por aspersores:

- El 99% de los incendios fueron controlados con tan sólo los aspersores
- El 60% de los incendios fueron controlados mediante el agua pulverizada por no más de 4 aspersores

Fuente: Estadísticas europeas para un período de 10 años.



13:00



14:20



Después

autónomas temporales en diversos puntos de su terreno, y puede utilizar barreras fijas dentro del edificio para crear un recinto hermético alrededor de puertas y otras aberturas.

Naturalmente, resulta imprescindible disponer del tiempo necesario para el despliegue de estas defensas físicas. Aunque las crecidas torrenciales pueden surgir tan rápidamente que sencillamente no hay tiempo para reaccionar, otras inundaciones más lentas pueden verse llegar con mucha más antelación. Las distintas autoridades locales y nacionales de toda Europa tienen diversos métodos de emitir alertas de inundaciones; asegúrese de saber cómo y dónde puede acceder a dicha información, y compruébela con frecuencia.

Si sabe que se acerca una inundación, apague y proteja toda la maquinaria eléctrica, cierre los suministros de gas, electricidad y agua, compruebe que el sistema de desagüe de su almacén esté libre de obstrucciones y asegúrese de que, si tiene bombonas de gas, estén todas bien sujetas (pueden convertirse en bombas flotantes). Si es posible, traslade todo el equipo delicado o valioso a un punto elevado, o sáquelo de la planta y llévelo a otro lugar. Haga lo propio con la mercancía valiosa más propensa a los daños: súbala a los estantes más altos o llévela a otro sitio. Desvíe o retrase cualquier entrega que esté pendiente de recibir y despache todas las mercancías que pueda antes de que llegue la inundación; cuanto menos haya en su almacén al llegar la inundación, menos daños tendrá que negociar con su aseguradora después.

«Deberá tener una copia de seguridad de todos los datos críticos fuera del local, además de disponer del software y el hardware necesarios para acceder a ellos, y así poder volver a poner en marcha su negocio».

Como ya hemos apuntado con los incendios, es importante tener un procedimiento oficial sobre movimientos de personal durante una inundación, y asegurarse de que lo conozcan los empleados. ¿Hay una manera fácil de informar a sus empleados de una evacuación, por ejemplo? ¿Ha identificado un lugar donde sus empleados puedan refugiarse en caso de inundación? ¿Y sabe qué carreteras de su zona es más probable que permanezcan sin cortar durante una inundación?

Recuperación tras un desastre

Tanto si se ve afectado por un incendio como por una inundación, es absolutamente imprescindible tener un plan para recuperarse lo antes posible de un desastre. La clave es evaluar el peligro, pensar de forma realista

sobre las consecuencias que puede tener un incendio o inundación para su almacén y su negocio, y cómo puede enfrentarse a ellas.

Si su edificio o la maquinaria clave que alberga son destruidos, normalmente es fácil reemplazarlos. Por ejemplo, los edificios provisionales se pueden levantar rápidamente, y ofrecen una excelente alternativa a corto o a largo plazo al almacenaje convencional. El alquiler a corto plazo puede ser una solución para hacerse con una nueva flota de carretillas elevadoras. Si es necesario, puede contratar personal temporal acudiendo a agencias especializadas. Si no queda otro remedio, puede transferir temporalmente la totalidad de sus operaciones de almacenaje a una empresa externa de logística para que las gestione en su nombre.

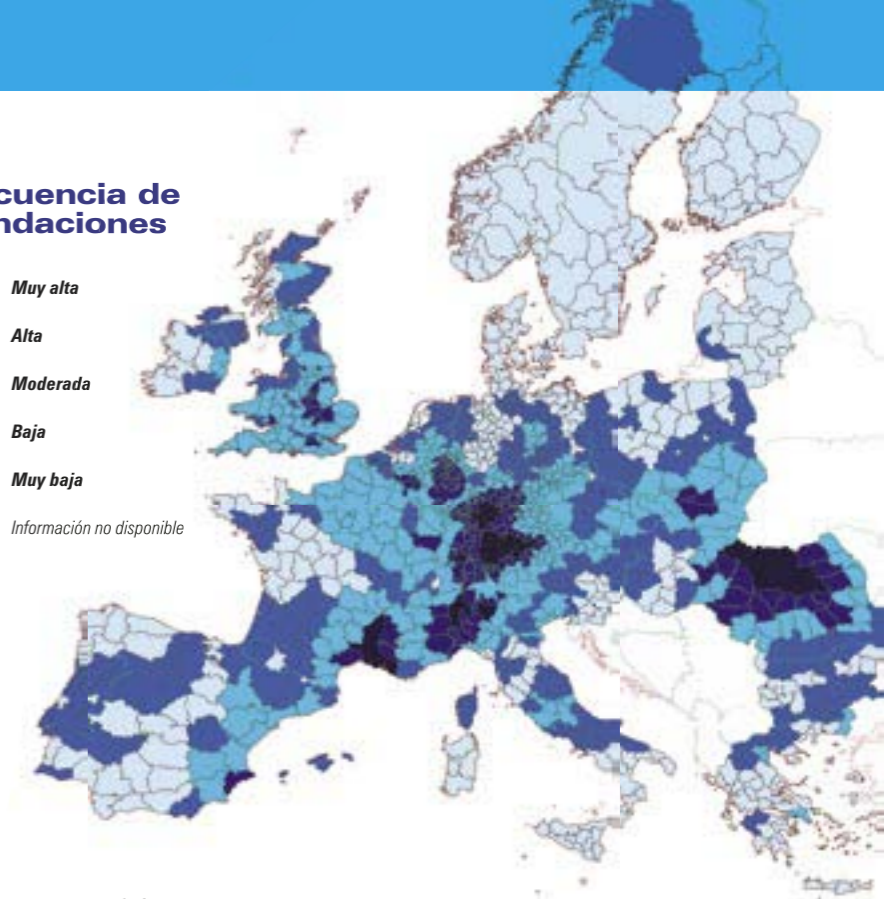
Sin embargo, también es muy importante tener un plan de protección de los datos de su empresa. Si toda la información sobre sus existencias está en un sistema de gestión de almacenes, por ejemplo, o si todos los datos de las empresas de la que es acreedora la suya están recogidas en su software de contabilidad, deberá tener una copia de seguridad de todos los datos críticos fuera del local, además de disponer del software y el hardware necesarios para acceder a ellos, y así poder volver a poner en marcha su negocio.

«Aunque no siempre puede evitar que se produzca un incendio o que llegue una inundación, todo gestor de logística responsable puede —y debe— estar siempre preparado para gestionarlos».

Por supuesto, hay diversas y complejas cuestiones que sopesar en muchas de estas áreas. Por ejemplo, puede que un edificio provisional no le ofrezca la seguridad o el control de la temperatura que necesitan sus productos, y que el almacén de una empresa externa no tenga una ubicación práctica. Así que tómese su tiempo para examinar por anticipado cada una de estas cuestiones y decidir qué medidas resultan más adecuadas para su negocio. Hable con las agencias y los proveedores en cuestión para asegurarse de que los que utilizaría tengan la capacidad y la rapidez de respuesta que necesita, y evalúe a otros competidores y decida cuáles cree que le proporcionarán el mejor soporte durante una emergencia. Recuerde que lo más probable es que no disponga de mucho tiempo para pensar en todo esto una vez se haya producido el desastre...

Cuando haya decidido qué soluciones son las adecuadas, haga una lista de teléfonos de emergencias y téngala a mano en un sitio donde pueda agarrarla al salir durante una evacuación; lo ideal sería tener una segunda

Frecuencia de inundaciones



Fuente: Base de datos ESPON (Red Europea de Observación de la Ordenación del Territorio).

copia en otro lugar fuera del local. La lista debe incluir no sólo los proveedores de maquinaria y servicios que puede necesitar localizar con prisas, sino también los datos de contacto de compañías de seguros, autoridades locales, el propietario del almacén (si lo tiene alquilado), proveedores y clientes clave, y técnicos de mantenimiento de edificios, entre otros. Tenga siempre otros documentos esenciales preparados de la misma forma; por ejemplo, documentos de prueba de propiedad y pólizas de seguros.

Asegúrese de estudiar sus pólizas de seguros para comprobar que le ofrezcan la cobertura que necesita de verdad; no sólo el edificio y su contenido, sino también los gastos que tendrá que afrontar ineludiblemente tras un desastre, como alquiler temporal de maquinaria o pérdida de ingresos. Cerciórese completamente de que su empresa cumpla con todos los requisitos que su aseguradora pueda tener en lo referente a medidas de protección contra incendios e inundaciones.

También es importante crear planes en caso de catástrofes, en colaboración con sus proveedores o sus clientes. Averigüe lo que dicen sus contratos con ellos sobre incumplimiento de lo acordado y qué sucedería en caso de emergencia, y colabore con ellos para elaborar un plan para la restauración de bienes y servicios críticos tras un desastre.

Sobre todo, recuerde que aunque no siempre puede evitar que se produzca un incendio o que llegue una inundación, todo gestor de logística responsable puede —y debe— estar siempre preparado para gestionarlos. ■

Fuerza mayor, riesgo de inundaciones

Conozca sus riesgos de inundación

- ¿Sabe si hay riesgo de inundación en sus instalaciones?
- ¿Hay un servicio de alerta de inundaciones en su zona?

Preparación de un plan en caso de inundación

- ¿Ha creado planes en caso de catástrofes, en colaboración con sus proveedores y/o sus clientes?
- ¿Tiene a mano una lista de números de teléfono útiles, entre ellos las autoridades locales y su compañía aseguradora?

Formación y evacuación de personal

- ¿Conoce los procedimientos correctos de seguridad para usted y sus empleados en caso de inundación?

- ¿Ha preparado a sus empleados para que conozcan bien los procedimientos correctos de seguridad en caso de inundación?

Protección de la propiedad

- ¿Tiene almacenados sus existencias, accesorios y maquinaria valiosa por encima del nivel de avenida?
- ¿Están sus tomas de corriente situadas por encima del nivel de avenida?

Almacenes inundados en Sheffield, Reino Unido. Afectados por las peores inundaciones de los últimos 150 años. (Imagen cortesía de The Market Oracle).

→ Viene de la página 9

Lucha contra inundaciones

Las inundaciones son un reto totalmente distinto. El agua de una inundación puede dañar casi todo lo que encuentra a su paso, y también pueden provocar daños la arena y el barro acumulados en edificios, los objetos flotantes y la contaminación del agua invasora con sal, aguas negras y sustancias químicas.

Para evitar una inundación, a veces no se puede hacer mucho. Si su almacén está situado en medio de una planicie aluvial y lleva lloviendo cuarenta días y cuarenta noches, casi seguro que entrará agua.

Con inundaciones de proporciones menos bíblicas, barreras físicas como los sacos de arena pueden ayudar; siempre y cuando tenga los sacos a mano y la arena con que llenarlos, claro está. También puede colocar barreras